



CÔTE PROVENÇALE
Atelier Bleu du cap de l'Aigle

PROGRAMME D'ACTIONS 2020



Sommaire du Programme d'Actions 2020

1. PRESENTATION GENERALE DU CPIE COTE PROVENCALE	3
2. PROJETS THEMATIQUE MER ET LITTORAL	14
3. PROJETS THEMATIQUE ENVIRONNEMENT ET TERRITOIRE	29
4. PROJETS THEMATIQUE ECO-CONSOMMATION	41



Présentation de l'Atelier Bleu - CPIE Côte Provençale



Sommaire :

- > Notre projet associatif
- > Les orientations générales 2020
- > Les agréments
- > Le réseau national des CPIE
- > Le réseau régional des CPIE
- > Notre ancrage territorial
- > Contribution aux enjeux du territoire
- > Partenaires techniques et financiers
- > Gouvernance et Ressources Humaines
- > La vie associative
- > La communication
- > Présentation générale des projets 2020

L'association a pour objectif de **sensibiliser les différents publics à la protection de l'environnement et de favoriser l'adoption de comportements écoresponsables au quotidien.**

« **Humanisme, solidarité, citoyenneté, respect de la connaissance scientifique** » : ces valeurs sont portées par l'ensemble des salariés et des bénévoles.

Parce que notre démarche est humaniste, nous travaillons pour accompagner l'évolution de nos concitoyens vers des comportements responsables. **Parce que notre démarche est citoyenne**, nous pratiquons la solidarité et le partage en mutualisant nos ressources, nos méthodes et nos pratiques pédagogiques par la collaboration, les partenariats et le travail en réseau.

En développant une présence active et dynamique sur notre territoire, nous souhaitons, avec les scolaires, les élus, les entrepreneurs et la population, renforcer la sensibilisation de nos concitoyens afin de leur donner les clés pour agir pour un développement durable. Notre stratégie repose sur quatre piliers : « veille – opportunité – innovation – compétence » ; ce que l'équipe, collectivement et individuellement, traduit en actions et dans son mode de fonctionnement : **« vigilance, réactivité, créativité, et expertise »** au service de l'Homme, du littoral de la Côte Provençale et en direction de nouveaux publics et de nouveaux territoires.

DES COMPETENCES ET SAVOIR-FAIRE AU SERVICE DES TERRITOIRES :

Les projets et missions du CPIE sont répartis entre **3 pôles d'intervention** :

Pôle « Education à l'environnement »

- Animation de parcours pédagogiques en classe et sur le terrain
- Conception d'outils et mise à disposition de ressources
- Développement d'actions pour les publics jeunes et spécifiques (sociaux-séniors-handi...)

Pôle « Accompagnement, Conseil et Formation »

- Accompagnement des démarches de développement durable des collectivités et des entreprises
- Conseil et expertise thématique
- Accompagnement et médiation du dialogue territorial élus - agents - habitants
- Formations qualifiantes pour les professionnels

Pôle « Sensibilisation et Mobilisation Citoyenne »

- Campagnes et manifestations grand public, élus et professionnels
- Découverte et interprétation du territoire
- Ecotourisme mer et littoral

CHIFFRES 2019

- Plus de 8500 élèves accompagnés par l'équipe pédagogique
- Plus de 3500 personnes touchées par nos activités grand public
- 150 stagiaires formés
- 1000 participants à un sentier sous-marin

DES THEMES PHARES

MER ET LITTORAL

Gestion et protection du littoral et des bassins versants
Ecotourisme
Plaisance et sports nautiques
Pêche ...

ENVIRONNEMENT ET TERRITOIRE

Biodiversité en milieu rural et urbain
Interprétation paysagère
Risques naturels
Jardinage écologique ...

ECO-CONSOMMATION

Alimentation durable
Zéro déchet

Depuis 2015 notre association se donne pour objectif de **constituer un véritable Centre de Ressources sur le Développement Durable et les relations Hommes-Milieus** sur notre territoire d'intervention.

Cela se traduit, pour les différents publics auxquels nos actions sont adressées (établissements éducatifs, collectivités territoriales, entreprises, citoyens...) par la **mise à disposition d'outils et l'animation de parcours pédagogiques** adaptés aux enjeux et aux profils, par de **l'accompagnement et de la co-construction de diagnostics et de projets**, par des **ressources** documentaires et **des temps de rencontre et d'échanges des connaissances**, ou encore par des **actions de formations** sur-mesure.

Par ailleurs, nous avons remis début 2020 à la Mairie de La Ciotat **un projet de valorisation du parc, de ses équipements et notamment de la Bastide occupée par le CPIE**, pour déployer un véritable centre d'accueil et de ressources environnemental dédié à la nature.

En veille constante afin d'identifier, de comprendre et d'anticiper les enjeux environnementaux, socio-économiques et culturels du territoire, **notre équipe et nos administrateurs coopèrent avec tous les acteurs, publics ou privés** concernés par l'environnement et le développement durable.

Avec la « COP d'avance » lancée par la Région Sud Provence-Alpes-Côte d'Azur, la perspective de l'accueil du Congrès mondiale de l'UICN à Marseille en 2020, et les **préoccupations sociétales et citoyennes concernant l'avenir des nos ressources et la transition écologique**, nous avons identifié plusieurs enjeux forts pour l'année 2020, qui s'inscrivent dans nos Objectifs de Progrès pour 2018-2021.

Nous poursuivons et amplifions nos actions pour **lutter contre les déchets plastiques**, faire découvrir et protéger la **biodiversité**, notamment via des projets autour de la **nature en ville**; nous restons très mobilisés sur la **plaisance et les loisirs responsables**, la préservation de **l'eau** et **l'adaptation aux changements climatiques**, au travers de **plus de trente-cinq projets** !

L'accès de tous à la connaissance sur les enjeux environnementaux et les pratiques durables pour le préserver est au cœur de notre projet, afin de **donner à tous les citoyens les clés pour les rendre acteurs** de leurs choix, dans l'objectif que nos actions de « terrain » soient des leviers pour susciter **et accompagner les politiques publiques en faveur de la gestion durable du territoire**.

L'Atelier Bleu - CPIE Côte Provençale a reçu les agréments suivants, preuves de son professionnalisme et de sa légitimité à intervenir sur les territoires dans les différents champs de l'éducation à l'environnement :

- **Ministère Education Nationale** (MENE1800180A) : partenaire éducatif à part entière, l'Atelier Bleu propose des activités d'éducation à l'environnement dans le respect des projets d'écoles et d'établissements. L'agrément du Ministère chargé de l'éducation nationale garantit que l'association respecte les principes de l'enseignement public.
- **Ministère Jeunesse et Sports** (Agrément JS 834S/91) et **Ministère Jeunesse et Education Populaire** (13-04-JEP-055) : l'Atelier Bleu propose des activités de découverte du milieu marin via la pratique de sentiers sous-marins ou de plongées. Cet agrément confère à l'association une reconnaissance de ses interventions éducatives auprès de la jeunesse.
- **Ministère du Travail, de l'Emploi et de la Formation Professionnelle** (93.13.11876.13) : cet agrément permet notamment à l'Atelier Bleu de proposer des formations aux professionnels en lien avec ces domaines d'expertises.
- **Entreprise de l'économie sociale et solidaire (18 août 2014)** : il s'agit avant tout d'une reconnaissance de nos valeurs. L'éducation à l'environnement et au développement durable (EEDD) fait partie de l'Economie Sociale et Solidaire. Cet agrément nous permet d'être reconnu en tant qu'acteur économique avec des métiers, emplois et compétences reconnus.
- **Agrément pour l'accueil de volontaires du service civique (renouvelé en octobre 2017).**
- **Certification Datadock d'Organisme de Formation obtenu en 2017. Audit pour la certification Qualiopi réalisé le 31/01/2020.**



Les CPIE, un réseau national ...

Le label « Centre Permanent d'Initiatives pour l'Environnement » est attribué aux associations à fort ancrage territorial qui promeuvent le développement durable et la protection de l'environnement par les actions d'éducation, d'accompagnement des territoires et de citoyenneté.

Le label CPIE apporte aux associations labellisées :

- une reconnaissance institutionnelle et associative,
- la dynamique d'un réseau fort de quarante ans d'expérience
- des services nationaux proposés par l'Union nationale des CPIE.

Les CPIE partagent par ailleurs les mêmes valeurs : humanisme, promotion de la citoyenneté et respect de la connaissance scientifique.

Les Centres Permanents d'Initiatives pour l'Environnement, dans le respect de la charte du réseau de l'Union Nationale des CPIE, s'engagent sur une perspective pluriannuelle selon trois grands axes qui structurent leurs actions :

Se mobiliser pour les territoires
Collecter et diffuser la connaissance des territoires
Agir en réseau

RAPPEL DES AXES STRATEGIQUES DE L'UNION NATIONALE:

- Axe 1 – Construire ensemble notre approche du pouvoir d'agir.
- Axe 2 – Structurer des alliances pour un réseau plus puissant.
- Axe 3 - Renforcer notre organisation pour relever les défis.



EN QUELQUES CHIFFRES

- 76 CPIE en France
- Répartis dans les 13 régions et 60 départements
- 13 Unions régionales
- Près de 1000 salariés
 - Près de 10 000 adhérents dont 1/4 de personnes morales



NOTRE IMPLICATION DANS LE RESEAU REGIONAL

Servane TAROT, Marcel BONTOUX et Jean ASSO sont administrateurs de l'URCPIE. L'équipe est largement investie dans les sept groupes de travail dont l'objectif est de réaliser en commun une veille territoriale interne et externe, devant aboutir à du développement de projets.

La participation aux groupes de travail et événements de l'Union Régionale représente environ 40 jours par an répartis également entre la directrice le reste de l'équipe.

1 Changements climatiques

Travail sur l'évolution du dispositif « Jeunes Face aux Changements Climatiques » créé initialement pour les lycéens pour une durée d'une semaine à l'échelle de l'établissement vers d'autres publics cibles et la démarche d'animation du dispositif. **Référent CPIE : Grégory De Meyere**

2 Agriculture Alimentation

Travail à l'implication des CPIE dans l'émergence des Systèmes Alimentaires Territoriaux. Développer des actions de sensibilisation sous forme ludique et collective avec le dispositif "Familles à alimentation positive". **Référent CPIE : Julie Frachon**

3 Energies Ecomobilité

Conception d'une action pédagogique à destination des citoyens et des entreprises pour favoriser et faciliter la mise en œuvre d'actions et projets innovants relevant de ces enjeux (rénovation énergétique, modes de transports collectifs, etc.) mais aussi le dialogue entre eux. **Référent CPIE : Mathieu Girard**

4 Biodiversité

Explorer une approche touristique autour de randonnées culinaires à partir de la biodiversité locale régionale (approche ethnobotanique) : découverte des espèces botaniques utiles en cuisine, découvertes des métiers traditionnels, valorisation des pratiques et produits locaux.

Référents CPIE : Mathilde Valeix et Julie Frachon

5 Eau & territoires

Redéveloppement de l'action "des glaciers à la méditerranée" dans une version plus territoriale et participative pour redonner la place aux citoyens, acteurs de leur territoire, donner du sens à l'action publique, permettre le dialogue entre les territoires d'un même bassin versants et engager des actions en liens avec la recherche.

Référents CPIE : Camille Lecomte et Servane Tarot

6 Déchets

Des glaciers à la Méditerranée, les déchets plongent tous à l'eau... Nous proposons de réfléchir à une journée événement dans chaque territoire des CPIE en dessinant le parcours des déchets de la montagne jusqu'à la mer.

Référent CPIE : Camille Lecomte

7 Santé Environnement

Développer et coordonner des projets sur divers thèmes : qualité de l'air intérieur, assainissements non collectifs, accompagnement d'établissements médico-sociaux, risques sanitaires et moustiques Tigre... Et réfléchir à de nombreux champs d'actions à explorer ! **Référent CPIE : Christelle Lemoigne**

Le groupe de travail « Formation », devenu une thématique transversale, est suivi et animé Amélie Goudon Sapet et Servane Tarot.

EN QUELQUES CHIFFRES

- 7 CPIE en PACA répartis des Glaciers à la Méditerranée
- 580 adhérents
- 1 séminaire régional annuel
- 7 groupes de travail régionaux
- 1 coordinatrice salariée

LES PARTENAIRES FINANCIERS

Région PACA / DREAL
PACA / AERMC



Contribution aux enjeux du territoire

Son implantation locale forte sur le territoire, la connaissance des enjeux, des acteurs et des leviers d'action, permet au CPIE Côte Provençale d'identifier les attentes et les besoins pour faire avancer les réflexions stratégiques relatives à l'implication et à l'engagement des collectivités territoriales, des entreprises et des citoyens pour le développement durable.

Participation aux instances de gestion du territoire

Le CPIE Côte provençale contribue à la mise en place et au suivi des politiques locales en faveur du développement durable. Il est sollicité par un nombre important d'instances pour participer à des réunions de travail, et est notamment membre :

- du Conseil d'Administration du Parc National des Calanques (Servane Tarot),
- des Comités de suivi de divers contrats de milieux, notamment le contrat de baie Marseille Provence,
- des Comités de gestion des sites Natura 2000 du territoire (La Ciotat et St Cyr sur Mer),
- des Commissions liées au Tourisme et à l'Education des communes
- du Conseil de Développement du PNR Sud Sainte Baume.

Nous participons à l'élaboration des stratégies EEDD de la Métropole Aix Marseille Provence et du PNR Sainte Baume.

En 2019, nous avons intégré le collège « Acteurs de l'Environnement » de la **Commission départementale des Espaces Sites et Itinéraires** (CDESI) nouvellement créée par le Conseil Départemental des Bouches-du-Rhône.

Nous participons depuis 2019 à la **préparation du Congrès Mondial de l'UICN** qui se déroulera à Marseille en juin 2020 via le groupe de travail « Sensibilisation de la Jeunesse » piloté par le Conseil Départemental des Bouches-du-Rhône.

A l'échelle régionale, le CPIE participe activement à l'AMCRE (**Assemblée Maritime pour la Croissance Régionale et l'Environnement**), notamment via sa commission thématique « Sensibilisation des publics ».

Nous participons également aux instances de travail pour la mise en œuvre du Plan d'actions pour le milieu marin (PAMM), avec la Direction interrégionale de la mer Méditerranée (DIRM) et l'Agence française pour la biodiversité (AFB) sur :

- L'élaboration d'une stratégie de gestion durable des sites de plongée sur la façade
- La mise en œuvre de la mesure sur la sensibilisation à l'environnement marin.

Au niveau national, nous participons annuellement au jury Pavillon Bleu.

Participation aux réseaux d'acteurs associatifs

L'association s'implique également à l'échelon régional et national, notamment en étant membre de plusieurs réseaux externes permettant de développer l'échange d'expériences et de savoirs : GRAINE PACA, Réseau Ecole et Nature, Réseau Compost, Réseau EduCalanques...

Administration de l'association

L'Assemblée Générale de l'association a eu lieu le 22 mars 2019. La prochaine aura lieu le 24 mars 2020.
Le Conseil d'Administration du CPIE Côte provençale est composé de 14 personnes. Sous la présidence de Marcel BONTOUX depuis le 17 mars 2016, il participe activement au pilotage de l'association et assure la cohérence des actions proposées et leur lien avec le territoire.

CONSEIL D'ADMINISTRATION

Elu le 22 mars 2019 en AGO

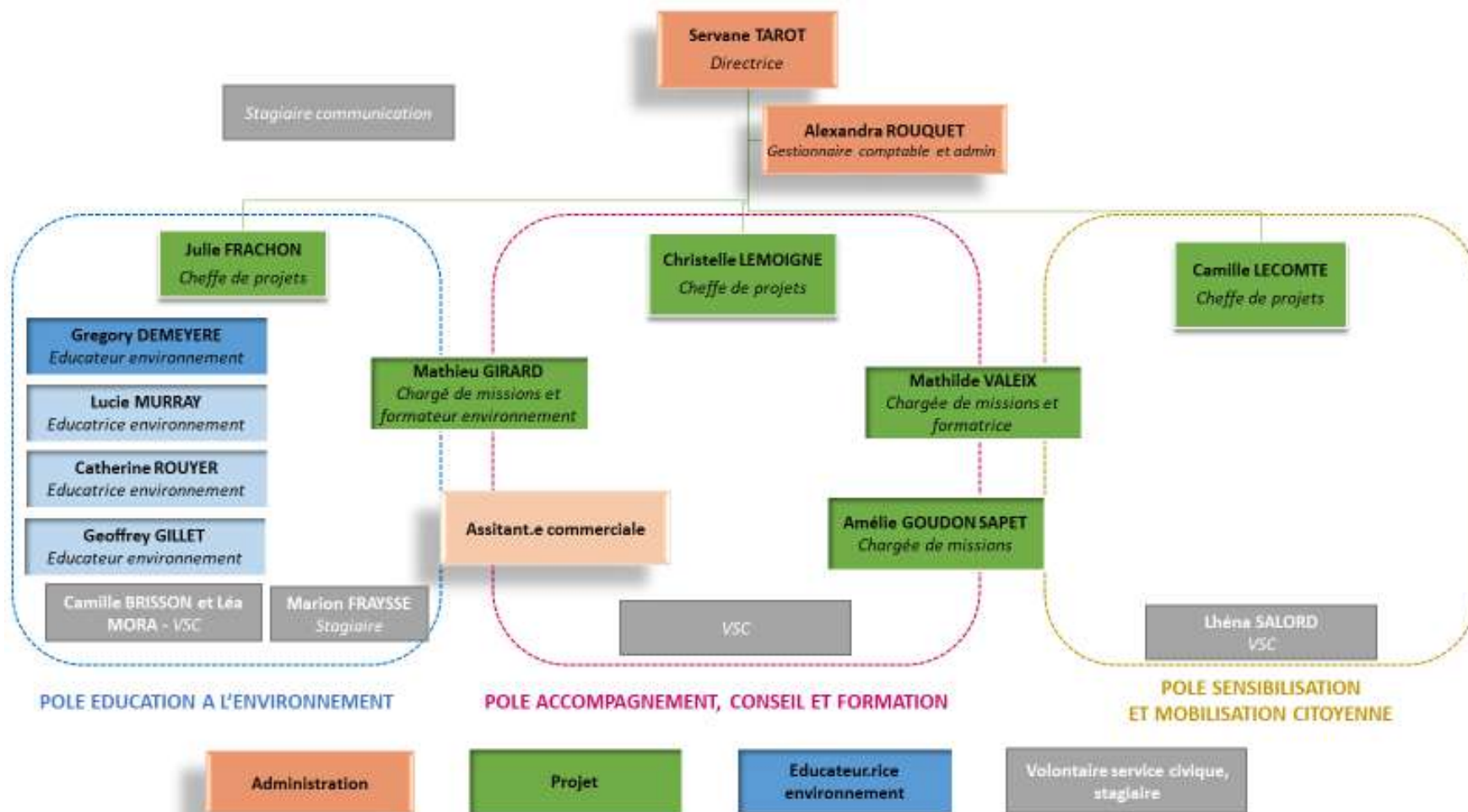
Chiffres Clés

14 administrateurs

96 adhérents en 2019

	Nom	Prénom	Fonction	Ville	Profession
1	ALDEBERT	Clément		La Ciotat	Chercheur
2	ASSO	Jean	Vice-président	La Ciotat	Dir. de Sté Retraité
3	BEL-DIT-BERBEL	Christian		La Ciotat	Consultant CE
4	BONTOUX	Marcel	Président	La Ciotat	Ingénieur Retraité
5	CARBONEL	Max		La Ciotat	Professeur d'Université Retraite
6	CAUNE	Nathalie	Secrétaire	Bandol	Concepteur maquettiste en infographie
7	CUQ	Jean-Sébastien		La Ciotat	Ingénieur
8	FABRA	Cécile		La Ciotat	Médecin
9	FERRE	Marielle		La Ciotat	Commerciale
10	FRIER	Henri		Ceyreste	Ingénieur en retraite
11	MICHAUT	Hervé	Secrétaire Général	La Cadière d'Azur	Juriste retraité
12	MULLER	Clémentine	Trésorière	La Ciotat	RH
13	POUJOL	Cécile		La Ciotat	Educatrice
14	VENAILLE	Pierre-Yves		La Ciotat	Ingénieur

Ressources humaines : l'équipe salariée



En 2020 l'équipe comptera 13 salariés dont 9 en CDI.

A l'équipe permanente, s'ajoutent des stagiaires et des Volontaires de Service Civique répartis dans les différents pôles tout au long de l'année.

Le total des ETP en 2020 sera de 11,2.



L'Atelier Bleu compte une soixantaine d'adhérents, et parmi eux, une quinzaine de bénévoles actifs, qui permettent de faire vivre l'association avec des actions ancrées localement.

Outre le temps dédié à la gouvernance par les membres du CA, particulièrement les membres du Bureau, et plus particulièrement encore le Président Marcel Bontoux, les bénévoles de l'association font vivre des projets :

- Les Passeurs de Chemins proposent tout au long de l'année des sorties Nature afin de faire découvrir les enjeux de la préservation de la nature et du patrimoine à travers les paysages de notre territoire. Le programme est sur le site internet.
- Nos bénévoles actifs répondent présent aux événements et manifestations du territoire organisés par l'Atelier Bleu et ses partenaires.

En 2020, nous organiserons de nouveau **l'Opération Calanques Propres à La Ciotat en partenariat avec Mer Terre.**

Nous participerons comme chaque année au **Forum des associations, à la Fête du Nautisme, et au vide-jardin du CCAS de La Ciotat.**

Nous sommes mobilisés pour participer à **l'Espace génération nature du Congrès Mondial pour la Nature à Marseille les 10 et 11 juin, ainsi qu'au Village de la méditerranée organisé par la Région Provence Alpes Côte d'Azur le 13 juin.**

Enfin, nous proposerons plusieurs activités à nos bénévoles : soirées conviviales, formations....

La communication du CPIE

Une bonne communication est essentielle pour développer et attirer les publics et les bénéficiaires de nos actions et pour tenir informés nos adhérents et nos partenaires.

Nos outils de communication :

- **Le site internet** <http://www.cpie-coteprovencale.org/>, avec des entrées par publics (scolaire, grand public, entreprises...), et l' « actu du moment » pour mettre en valeur nos événements à venir.
- Depuis 2019, une **vidéo** de présentation de nos activités est en ligne sur youtube : <https://youtu.be/7vqQnTvZKss>
- La publication **Encre Bleue** : à l'automne et au printemps. Ce mini magazine au format pdf est envoyé à nos adhérents et partenaires. Il donne des nouvelles des projets par pôle, de la vie associative et de l'agenda des sorties et événements.
- Pour communiquer à court terme sur nos sorties et événements afin de mobiliser les participants, nous envoyons également selon l'actualité **une newsletter via mail**. Environ 6 à 10 sont envoyées chaque année à plus de **1400 inscrits**.
- Des **flyers** sont édités pour nos activités écotouristiques proposées au grand public : balades, plongée, sentiers sous-marins...
- Nos **pages Facebook** : la page « Atelier Bleu CPIE est régulièrement alimentée par les membres de l'équipe pour communiquer sur leurs projets, réalisations, manifestations, sorties... La page communique avec des pages « Projets » du CPIE, et avec une centaine de pages avec qui nous relayons mutuellement événements et actualités. Elle est suivie par 1300 personnes.
- La **presse locale et régionale** : nous maintenons des contacts proches et réguliers avec La Provence, Var Matin et La Marseillaise qui relayent régulièrement nos actualités et événements. Un de nos administrateurs est membre du Club de la presse, et réalise pour l'équipe une revue de presse quotidienne fort précieuse.

ENVIRONNEMENT

Les futurs formateurs Ports propres au Mugel

Former les formateurs est la nouvelle étape de développement de la certification Ports propres au Mugel. C'est dans le cadre du Mugel que l'Union des ports de plaisance (UPP) et le CPIE Côte provençale accueillent, organisent et spécialisent dans les formations, avec l'appui de la Dreal PACA, ont mis en place un cursus de formation de formateurs Ports propres, suivi par neuf stagiaires venus de quatre régions de France.



Chouette randonnée subaquatique



Les enfants et les principaux responsables, heureux de cette sortie. (Photo M. L.)

Les élèves de CM2 de l'école primaire Le Petit Prince, après un passage dans la pinède de Port d'Alon, ont eu la chance de goûter, hier, à une randonnée subaquatique. Laquelle s'inscrivait dans le cadre d'un projet scolaire en collaboration avec l'Atelier bleu Centre permanent d'initiatives pour l'environnement (CPIE) Côte provençale. Une initiative financée par la communauté d'agglomération

matrices à cette certification Ports propres se sont réunis

Le CPIE provençal a été extrêmement heureux d'accueillir les enfants et les principaux responsables de cette sortie.

Un beau week-end pour les amoureux de la nature

La Côte provençale d'activités pour l'environnement (CPIE) Côte provençale a organisé hier plusieurs rendez-vous autour de l'opération "Enquête nature dans ma ville", dans la lignée de "Biosphère dans mon jardin au naturel". Des jardins Citadins ont ouvert leurs jardins pour partager leurs expériences et offrir de précieux conseils, des jardins de l'Écluse au jardin solidaire de la ville en passant par les jardins de la Bastide-Marie. L'occasion pour les participants de découvrir les techniques, glaner des idées et profiter des explications de leurs "tuteurs". Outre les visites dans les jardins, il y a eu aussi des ateliers techniques, glaner des idées et profiter des explications de leurs "tuteurs". Outre les visites dans les jardins, il y a eu aussi des ateliers techniques, glaner des idées et profiter des explications de leurs "tuteurs".



La nature à l'honneur ce week-end.



De nombreux participants présents pour les différentes visites commentées.

Découverte de la permaculture à la Bastide Marie.



Présentation des projets 2020

	MER & LITTORAL	ENVIRONNEMENT & TERRITOIRE	ECO CONSOMMATION
Public scolaire	<p>Aires Marines Educatives (La Ciotat & Cassis) - Primaire Parc national des Calanques</p> <p>Ecole de la Mer - Primaire Communauté d'agglomération Sud Sainte Baume</p> <p>ADAPTO - Primaire Conservatoire du Littoral</p> <p>Calypso - Lycées Région Sud</p>	<p>Accueil Ponctuel Scolaire - Tous niveaux</p> <p>Parcours Eau - Bassin versant Huveaune - Primaire SIBVH</p> <p>La rade m'a dit - Primaire Métropole Toulon Provence Méditerranée</p> <p>Actions éducatives - Collèges CD13</p> <p>Mesure 100 de la COP d'avance - Lycées Région Sud et PNR Sainte Baume</p>	<p>Ecole du Commerce Equitable - Primaire Communauté d'agglomération Sud Sainte Baume</p> <p>Les jeunes face au changement climatique - Lycées Région Sud</p> <p>Valoriser les biodéchets des cantines - Primaire Ville de saint Cyr</p>
Public jeune et spécifique	<p>EducTour Jeunes "Prends soin d'ta mer !" DRDJSCS - Région Sud PACA - Métropole Aix-Marseille Provence - Ville de Marseille</p>	<p>Stages enfants vacances</p>	
Découverte et appropriation du territoire pour le Grand Public	<p>Guide de découverte de la pêche aux petits métiers et son ancrage dans le Parc national des Calanques FEAMP - Région Sud PACA</p> <p>Opération Calanques Propres Parc du Mugel - Fonds propres</p> <p>Commerçants engagés pour des plages zéro déchet Région Sud PACA - Métropole Aix-Marseille Provence - Villes de La Ciotat et Saint-Cyr</p>	<p>Promouvoir la nature en ville et le lien social CD13 - Métropole Aix-Marseille Provence - Ville de La Ciotat</p> <p>J'ai rendez-vous avec la biodiversité CD13 - Parc national des Calanques</p> <p>Formations Jardiniers amateurs CD13</p>	<p>Les Citoyens de la Biodiversité Région Sud PACA - Ville de Marseille - Fondation de France</p>
Activités écotouristiques	<p>Sentiers sous-marins</p>	<p>Balades Nature des Passeurs de Chemins</p> <p>Activité en famille Sorties de découverte sur la biodiversité terrestre</p>	
Formation et Conseil pour les professionnels	<p>Kit pédagogique Sportifs Engagés CD13 - DREAL - AFB - Ville de Marseille</p> <p>Formations Ports & Biodiversité UPACA</p> <p>Formations "Certification Ports Propres" UPACA</p> <p>Formations de formateurs Ports Propres UPACA</p> <p>Formations Droit des ports de plaisance UPACA</p> <p>Formation les enjeux du PAMM pour l'Education Nationale</p>	<p>Formation BP Activités Physiques pour Tous</p> <p>Formation à la communication engageante</p>	<p>Teambuilding et Accompagnement des entreprises Formations au développement durable en milieu professionnel</p>
Appui à la concertation territoriale	<p>Patrouilles Nautiques au Brusc Conservatoire du Littoral</p> <p>ADAPTO - Erosion du littoral Formations des agents du conservatoire du littoral aux Vieux Salins</p>	<p>Etude sociologique sur la perception du risque inondation SMBVH</p>	<p>Accompagnement et suivi des démarches environnementales de la Ville de Saint-Cyr Ville de Saint-Cyr</p>



PROJETS MER ET LITTORAL Public scolaire

Sommaire :

- > Projet Aires Marines Educatives à La Ciotat et Cassis
- > Calypso : les lycéens de PACA à la découverte du littoral
- > A l'Ecole de la mer pour primaires de Sud Sainte Baume (Var)
- > ADAPTO : comprendre la gestion souple du trait de côte

Projet Aires Marines Educatives – Primaires – La Ciotat et Cassis

OBJECTIFS DU PROJET

Le programme Aires Marines Educatives est un **programme national**. Les classes impliquées dans ce projet ont pour objectif de découvrir une portion du littoral de leur commune, sa biodiversité et ses acteurs, de mieux connaître ces sites et de faire des propositions de gestion du milieu.

PARTENAIRES SOLLICITES

**Parc national des
Calanques**



LES ACTIVITES PREVUES EN 2020

L'Aire Marine Educative du Mugel étant labélisée depuis 2 ans déjà, grâce au travail effectué par les élèves et leurs enseignantes, le flambeau a été passé aux nouveaux arrivants en cycle 3 pour continuer le projet. Cette année, les jeunes continuent d'étudier leurs sites au travers d'activités de découverte du plancton, des micro-déchets marins et de la biodiversité marine. Devant le succès du projet ciotaden, la Ville de Cassis et ses enseignants ont décidé de rejoindre le mouvement. C'est donc une nouvelle Aire Marine Educative qui voit le jour en 2020.

Calypso : à la découverte du littoral - Lycéens de la Région

OBJECTIFS DU PROJET

2020 est la huitième année d'animation de ces séances avec les lycéens des départements littoraux de notre région. L'objectif est de favoriser les parcours professionnels liés aux métiers de la mer ainsi que de soulever les problématiques de gestion durable de la mer et du littoral.

PARTENAIRES SOLLICITES

Région Sud



LES ACTIVITES PREVUES EN 2020

Le CPIE Côte Provençale-Atelier Bleu accompagnera 6 classes jusqu'en juin. Le projet continue sur sa lancée ! Certains projets aborderont notamment la questions des espèces exotiques envahissantes, le Parc national des Calanques ou encore l'impact des constructions humaines sur le milieu le littoral et marin.

A l'Ecole de la mer – Primaires de Sud Sainte Baume

OBJECTIFS DU PROJET

En 2019, nous sommes lauréats de ce marché public reconduit pour 3 ans avec les élèves de primaire de la Communauté d'Agglomération Sud Sainte Baume. Le parcours est composé de séances en classe et sur le terrain et vise l'appropriation par les élèves de la biodiversité et de la fragilité du monde littoral et marin. Les parcours pédagogiques sont co-construits avec les enseignants.



LES ACTIVITES PREVUES EN 2020

28 classes bénéficient de ce programme pour l'année scolaire 2019-2020. Au programme, des séances en classes pour aborder les sciences du vivant, géographie, développement durable... et des rencontres avec la biodiversité marine en randonnée subaquatique.

PARTENAIRES SOLLICITES

Marché avec la
Communauté
d'Agglomération
Sud Sainte Baume

ADAPTO : des outils pour comprendre la gestion souple du trait de côte

OBJECTIFS DU PROJET

Le programme ADAPTO est un **programme national** piloté par le Conservatoire du Littoral visant à développer sur 10 sites pilotes en France des méthodes de concertation et d'acceptation autour de la gestion douce du trait de côte. Le développement du projet du site des Vieux Salins d'Hyères a été confié au CPIE. Le projet se déroule sur 3 ans, de 2018 à 2020, et doit toucher trois types de public : les habitants et les élus du territoire, les scolaires, et les gardes et gestionnaires du site.

PARTENAIRES SOLLICITES

Conservatoire du Littoral



LES ACTIVITES PREVUES EN 2020

Le volet scolaire de ce projet consiste à concevoir et animer un programme pédagogique et des outils à destination des cycles 3 afin de leur faire découvrir la thématique de l'érosion littorale, de la gestion du trait de côte et de leur permettre de se questionner sur les évolutions futures de leur territoire face aux changements climatiques. 4 classes bénéficieront de ce programme pédagogique à la rentrée 2019-2020.



PROJETS MER ET LITTORAL Public jeune et spécifique Découverte et appropriation du territoire

Sommaire :

- > EducTour Jeunes : « Prends soin d'ta mer! »
- > Commerçants engagés pour des plages zéro déchet
 - > Opération Calanques Propres à La Ciotat
- > Guide découverte « La pêche aux petits métiers »

EducTour Jeunes : « Prends soin d'ta mer! » Marseille et La Ciotat

**PARTENAIRES
SOLLICITES**

Ville de Marseille,
DRDJSC
Métropole Aix-
Marseille-Provence

OBJECTIFS DU PROJET

Ce projet permet de travailler avec des jeunes du Centre Social de l'abeille et de l'ADDAP13 (La Ciotat), et d'éco-délégués de collèges et lycées de Marseille, pour construire et diffuser un message de prévention efficace afin de limiter les déchets notamment plastiques jetés sur la voie publique.



LES ACTIVITES EN 2020

Chacun des trois groupes va bénéficier d'un accompagnement et d'un parcours en trois étapes, afin de se saisir de cette problématique et de la traduire en actes concrets : un EducTour « Jeunes » constitué de rencontres avec des acteurs locaux, 4 ateliers autour d'un Parcours citoyen « Déchets » et l'organisation d'une demi-journée de restitution du projet (nettoyage de plage, pique-nique zéro déchet, diffusion d'un clip vidéo ou d'un film...) auprès de leurs pairs, amis, parents, habitants et des élus du territoire.

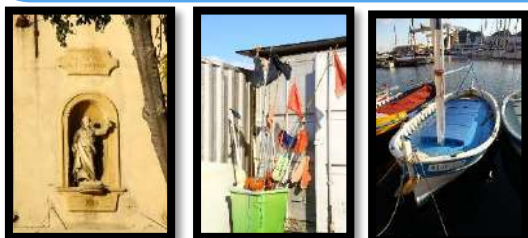
Guide de découverte de la pêche aux petits métiers et son ancrage dans le Parc national des Calanques

**PARTENAIRES
SOLLICITES**

FEAMP (Fonds
Européen)
Région Sud
Fondations

OBJECTIFS DU PROJET

La pêche aux petits métiers est une activité emblématique de Méditerranée. Cependant, la richesse de ces métiers est souvent méconnue du grand public, de même que le patrimoine urbain qui en résulte. Ce projet, à la suite du succès de la balade grande public créée et animée sur le Port-Vieux de La Ciotat en 2017 et 2018, vise à valoriser la pêche aux petits métiers en faisant découvrir les traditions des pêcheurs, les techniques de pêches, les embarcations et les produits de la mer de Méditerranée sur les communes de Cassis et Marseille.



LES ACTIVITES PREVUES EN 2020

Il s'agit de réaliser un guide, en partenariat avec les pêcheurs et les prud'homies, comprenant différents itinéraires thématiques pour découvrir les multiples facettes de la pêche aux petits métiers, et d'organiser un événement de promotion de ce guide, et plus généralement de la pêche aux petits métiers avec une balade commentée.

Commerçants engagés pour des plages zéro déchet

OBJECTIFS DU PROJET

Ce projet vise à accompagner les restaurants et commerces de bouche situés à proximité des plages à prévenir la production de déchets notamment plastiques (vaisselle jetable) dans le cadre de leur vente de boissons et nourriture aux usagers des plages. Débutée en 2019 à La Ciotat, l'action sera déployée en 2020 sur La Ciotat et Saint-Cyr-sur-Mer.



LES ACTIVITES PREVUES EN 2020

Suite à la réalisation d'un état des lieux de la propreté des plages à partir de mesures de propreté et d'entretiens avec les acteurs locaux (collectif Déchet Zéro & Co., agents de la ville, office de tourisme, commerçants, etc.), un plan d'action est défini, puis le CPIE accompagne les commerçants avant et pendant la saison estivale pour leur proposer des alternatives aux objets plastiques. L'objectif est de se servir des enseignements de la communication engageante pour mobiliser les plus de commerçants et d'usagers des plages possibles au changement de pratiques afin de limiter l'impact de la présence de déchets sur la biodiversité.

PARTENAIRES SOLLICITES

Région Sud DREAL
Métropole Aix-Marseille Provence
Agence Française pour la Biodiversité
Villes de La Ciotat et de Saint-Cyr

Opération Calanques Propres à La Ciotat

OBJECTIFS DU PROJET

Dans le cadre de l'opération nationale Calanques Propres organisée annuellement, il s'agit de mobiliser les citoyens de La Ciotat et des alentours pour participer à un grand ramassage des déchets sur terre et dans l'eau au sein des calanques du Mugel et de Figuerolles. Les déchets sont ensuite triés et pesés afin de fournir des données à l'association Mer Terre.



LES ACTIVITES PREVUES EN 2020

L'opération Calanques Propres aura lieu le 30 mai. A cette occasion, l'Atelier Bleu lance dès mars une grande campagne de communication pour mobiliser les volontaires, notamment ses bénévoles et les Passeurs de Chemins.

PARTENAIRES SOLLICITES

Déchet Zéro & Co
Nos fonds propres et nos bénévoles !



PROJETS MER ET LITTORAL Activités écotouristiques

Sommaire :

> Sentiers sous-marins sur les sites de la Côte Provençale

Sentiers sous-marins sur les sites de la Côte Provençale - Été

OBJECTIFS DU PROJET

L'accueil de différentes catégories de publics par la pratique d'activités subaquatiques encadrées par un écocuide de la mer permet de faire découvrir, observer et comprendre l'environnement méditerranéen ; d'en concevoir les usages et leurs interactions sur l'environnement ; de découvrir une autre pratique du milieu et d'adopter un comportement écocitoyen.

LES ACTIVITES PREVUES EN 2020

Nous accueillerons en 2020 de juillet à août les estivants pour pratiquer des sentiers sous-marins dans la **calanque de Port d'Alon à St Cyr sur mer**, sur un domaine appartenant au Conservatoire du Littoral, et dans la **calanque du Mugel à La Ciotat**.

A Port d'Alon, un équipement est adapté pour accueillir les personnes en situation de handicap, et notre moniteur de plongée est formé à la pratique du sentier sous-marin avec les PSH.

L'activité sentier sous-marin est par ailleurs proposée régulièrement à des scolaires, groupes, salariés d'entreprises...

PARTENAIRES SOLLICITES

Ville de St Cyr-sur-Mer
(Espaces Naturels),
Conservatoire du Littoral





PROJETS MER ET LITTORAL

Formation et Conseil pour les professionnels

Sommaire :

- > Formations Certification Ports Propres
 - > Formation Port et Biodiversité
- > Formation « Devenir formateur.rice de la formation Démarche et certification Ports Propres »
- > Formation « Intégrer le droit portuaire à la gestion d'un port de plaisance »
 - > Formation Guide de Territoire Nautique
- > Kit de sensibilisation pour les encadrants de sports nautiques
 - > ADAPTO : conception d'une formation pour les gardes et gestionnaires

OBJECTIFS DU PROJET

Ces formations, en collaboration avec UPACA (Union des Ports de Plaisance PACA) visent à rendre les participants capables de participer activement à la gestion environnementale de leur port de plaisance. Elles font partie des obligations pour que le port bénéficie de la certification Ports Propres et sont intégrées à l'itinéraire de formation des personnels portuaires de la région.



LES ACTIVITES PREVUES EN 2020

3 sessions sont prévues tout au long de l'année : 2 à destination des personnels de droit privés et 1 à destination des personnels de droit public. L'animation est assurée conjointement par l'UPACA et le CPIE en s'appuyant sur des directeurs de ports certifiés, le service mer de la Région Sud et des gestionnaires du littoral. Ce sont donc près de 50 bénéficiaires qui seront formés.

PARTENAIRES SOLLICITES

Gestionnaires de ports
de plaisance sur leur
budget de formation

Agefos PME Paca

CNPFT

Formation « Ports Propres actifs en Biodiversité »



OBJECTIFS DU PROJET

Cette formation créée en 2019 en collaboration avec UPACA (Union des Ports de Plaisance PACA) vise à accompagner la montée en compétences des personnels portuaires en terme de gestion de la biodiversité sur le périmètre portuaire. C'est un élément obligatoire pour les ports souhaitant obtenir la certification Ports et Biodiversité. Elle est intégrée à l'itinéraire de formation des personnels portuaires.

LES ACTIVITES PREVUES EN 2020

Deux sessions sont programmées (avril et octobre 2020) à l'attention des ports à gestion publique et des ports à gestion privée. Le CPIE en assurera l'organisation, la conception pédagogique et l'animation en s'appuyant sur les infrastructures en faveur de la biodiversité d'un port certifié ainsi qu'UPACA, la Région Sud et la DIRM Méditerranée.

PARTENAIRES SOLLICITES

UPACA
Service Mer Région
PACA
DIRM Méditerranée

Gestionnaires de ports
de plaisance sur leur
budget de formation
Agefos PME Paca

Formation « Devenir formateur.rice de la formation Ports Propres actifs en biodiversité »

OBJECTIFS DU PROJET

Poursuivre l'animation du réseau national de formateurs Ports Propres afin de participer à l'émergence d'un nombre plus important de Ports de plaisance engagés pour le développement durable.



LES ACTIVITES PREVUES EN 2020

Après le succès en 2019 de la formation « Devenir formateur de la formation Ports Propres », et à la demande des stagiaires, UPACA et le CPIE organiseront à l'automne 2020 une formation ouverte aux Unions Régionales des ports de plaisance et aux CPIE de France déjà accrédité en 2019. Au terme de ce parcours de 5 jours de formation, les participants seront accrédités pour leur région.

PARTENAIRES SOLLICITES

UPACA

**Uniformation, OPCO
Mobilité, fonds propres
des bénéficiaires sur leur
Plan de Développement
des Compétences**

Formation « Intégrer le droit portuaire à la gestion d'un port de plaisance »

OBJECTIFS DU PROJET

Cette formation a été initiée en 2015 à la demande d'UPACA afin de répondre aux besoins des gestionnaires des ports de plaisance adhérents. En effet, les gestionnaires ont besoin de maintenir leur connaissance en terme de législation inhérente aux ports de plaisance en tant que clef de voute de la gestion portuaire. Les participants seront capables de mieux prendre en compte l'ensemble des éléments juridiques issus des différentes législations et ainsi mieux faire appliquer les obligations réglementaires sur leur port de plaisance



LES ACTIVITES PREVUES EN 2020

Le CPIE organisera deux sessions annuelles à destination des personnels des ports de plaisance. L'animation en sera assurée à nouveau par Maître Geneviève Rebufat, avocate au barreau de Marseille spécialiste de la plaisance.

PARTENAIRES SOLLICITES

**Gestionnaires de ports
de plaisance sur leur
sur leur Plan de
Développement des
Compétences ou via
l'OPCO Mobilité**

Formation aux enjeux du PAMM (Plan d'Action pour le Milieu Marin) à destination de l'Education Nationale

OBJECTIFS DU PROJET

Le Plan d'action pour le milieu marin, déclinaison française de la Directive cadre européenne « stratégie pour le milieu marin » inclut une mesure qui vise à mettre en place avec l'Éducation Nationale des dispositifs locaux d'apprentissage au développement durable liés aux enjeux environnementaux marins » (mesure 52).

**PARTENAIRES
SOLLICITES**

Education Nationale

LES ACTIVITES PREVUES EN 2020

Afin de mettre en œuvre cette mesure, le CPIE et la DIRM Méditerranée vont organiser avec l'implication du Rectorat Aix Marseille, une journée de formation des enseignants formateurs sur les enjeux autour des milieux marins en Méditerranée et sur l'identification des moyens pédagogiques pour développer des projets avec les élèves de l'ensemble des niveaux, ainsi qu'une journée de rencontres à destination des collectivités locales pour les mobiliser sur la mise en place d'actions d'éducation à la mer et au littoral.



Kit pédagogique et formation « Sportifs Engagés »

OBJECTIFS DU PROJET

Au regard de ses expériences auprès des encadrants de sports nautiques, le CPIE est convaincu de la nécessité de poursuivre ses efforts en matière de formation des encadrants de sports nautiques, en leur proposant des outils adaptés à leurs contraintes et leurs modes de fonctionnement : le Kit pédagogique Sportifs Engagés !

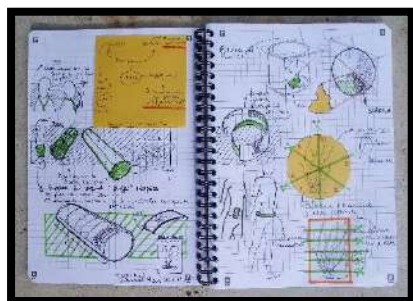
**PARTENAIRES
SOLLICITES**

Ville de Marseille
Agence Française pour
la Biodiversité
CD13
DREAL PACA
Fondation Nature et
Découverte
Parc national des
Calanques
Parc national de Port-
Cros

LES ACTIVITES PREVUES EN 2020

Le kit pédagogique permettra d'aborder le territoire dans 3 dimensions : la biodiversité à découvrir et à préserver, les acteurs et usagers avec lesquels partager la mer et le patrimoine méditerranéen. Il comprendra des fiches techniques, des vidéos, des jeux...

Une formation à l'utilisation du kit sera proposée le 29 septembre 2020.





PROJETS MER ET LITTORAL Appui à la concertation territoriale

Sommaire :

- ADAPTO : Formation des gardes et gestionnaires à la gestion souple du trait de côte
- Patrouille Nautique au Brusç

ADAPTO : Formation des gardes et gestionnaires à la gestion souple du trait de côte

OBJECTIFS DU PROJET

Le projet ADAPTO, qui vise à mettre en valeur des démarches de gestion souple du trait de côte sur 10 sites pilotes en France, associe les CPIE afin d'accompagner l'évolution des paysages via leur compétence en sensibilisation des publics.

**PARTENAIRES
SOLLICITES**

Conservatoire du
Littoral

Toulon Provence
Méditerranée



LES ACTIVITES PREVUES EN 2020

Le CPIE conçoit et réalise cette formation qui vise à mettre en capacité les agents intervenant sur les sites du Conservatoire à sensibiliser le grand public aux enjeux du changement climatique sur l'évolution des espaces littoraux. Deux formations de deux jours sont organisées à l'automne 2020. L'objectif est que les gardes et gestionnaires comprennent l'impact des changements climatiques sur l'accélération de l'érosion ainsi que les bénéfices de la gestion souple du trait de côte pour s'adapter à ces changements, portent la parole de la gestion souple auprès du public.

Patrouille nautique au Brusc

OBJECTIFS DU PROJET

Le CPIE intervient sur ce projet en appui de l'AFB dans son rôle d'animateur du site Natura 2000 Lagune du Brusc afin d'impliquer les plaisanciers dans la gestion de ce site, situé autour de l'Archipel des Embiez, et faire respecter la réglementation notamment en termes de mouillage.

**PARTENAIRES
SOLLICITES**

Agence Française de la
Biodiversité (AFB)

Ville de Six-Fours



LES ACTIVITES PREVUES EN 2020

Le CPIE Côte Provençale poursuit son action de sensibilisation. L'objectif est d'engager les plaisanciers à adopter des gestes adaptés au respect du site. Le CPIE y déploie notamment ses compétences en communication engageante.



PROJETS ENVIRONNEMENT ET TERRITOIRE Public scolaire

Sommaire :

- > Parcours Eau sur le bassin versant de l'Huveaune
- > La Rade m'a dit – Le bassin versant & les cours d'eau
- > Sorties éducatives – Collégiens des Bouches-du-Rhône
 - > Accueil Ponctuel Scolaire

Parcours Eau sur le bassin versant de l'Huveaune

OBJECTIFS DU PROJET

Principal cours d'eau des communautés d'agglomération Pays d'Aubagne et de l'Etoile et Marseille Provence, l'Huveaune reste un fleuve mal connu par sa population. Qualifié de « source de pollution des plages », responsable d'inondations spectaculaires, soumis à des arrêts sécheresse, ce cours d'eau est aussi un milieu de vie pour de nombreuses espèces animales et végétales. La réappropriation de l'Huveaune et de ses affluents par les habitants est donc un axe stratégique majeur pour la pérennisation de la gestion intégrée et concertée des enjeux de l'eau sur ce territoire.

**PARTENAIRES
SOLLICITES**

SMBVH
**Métropole Aix-
Marseille-Provence**
SPL L'eau des collines

LES ACTIVITES PREVUES EN 2020

Le CPIE animera en 2020 14 parcours pédagogique : « Découverte de l'Huveaune » ou « Perfectionnement » selon la connaissance de l'enseignant sur les problématiques liées à l'eau douce, la ripisylve etc. avec des journées de face-à-face pédagogique, des sorties de terrain et des ½ journées d'accompagnement au projet de l'enseignant. Une mallette pédagogique numérique avec une soixantaine de fiches a été conçue par le CPIE et d'autres structures en 2019.



La Rade m'a dit – Le bassin versant & les cours d'eau

OBJECTIFS DU PROJET

Des élèves de cycle 2 et 3 des écoles du territoire de la métropole Toulon-Provence-Méditerranée participeront à ce projet pédagogique autour de l'eau douce. A travers différentes approches, les enfants pourront découvrir le territoire du bassin versant de leur école ainsi que la biodiversité y résident, rencontrer des acteurs locaux de la gestion en eau douce du territoire et débattre autour de la préservation de cette ressource.

**LES
PARTENAIRES**

Marché public
Toulon Provence
Métropole

LES ACTIVITES PREVUES EN 2020

A partir d'une problématique soulevée par les élèves (ou les enseignants), 20 classes bénéficieront de trois demi-journées consacrées à l'étude du bassin versant de leur territoire. Deux séances sont réalisées en classe afin de réaliser des expériences qui inciteront aux questionnements ainsi qu'aux débats. Une autre séance se déroulera en extérieur afin de se rapprocher du milieu naturel et de découvrir la biodiversité y résidant.



Sorties éducatives – Collégiens des Bouches-du-Rhône

OBJECTIFS DU PROJET

Comme chaque année, l'objectif est de proposer des sorties axées sur la découverte de l'environnement à destination des 6^e du département dans le cadre de leur programme Actions Educatives. Ces sorties ont vocation à plonger les jeunes dans le milieu naturel afin de leur faire découvrir les beautés et la biodiversité de notre département.



LES ACTIVITES PREVUES EN 2020

Pour l'année scolaire 2019-2020, ce sont 12 classes qui vont cette fois-ci découvrir le milieu méditerranéen autour de cinq thématiques : Paysages et Parc national des Calanques, Activités littorales et portuaires, Le littoral entre terre et mer, et Agriculture méditerranéenne et paysages.

PARTENAIRES SOLLICITES

Conseil
Départemental des
Bouches-du-Rhône
(13)

Accueil Ponctuel Scolaire

OBJECTIFS DU PROJET

Le CPIE travaille chaque année avec des établissements scolaires sur différents projets d'éducation à l'environnement. Nous les accueillons au cœur du Parc du Mugel afin de leur faire découvrir, par des activités pédagogiques adaptées, les milieux côtiers méditerranéens, que ce soit sur terre ou...en mer.



LES ACTIVITES PREVUES EN 2020

En accueil ponctuel, des classes de maternelle jusqu'à l'Université, de tous horizons géographiques, sont accueillies sur le territoire de la Côte Provençale. Un catalogue d'animations regroupe l'ensemble des activités proposées.

LES PARTENAIRES

Les écoles, Mairies,
associations de
parents d'élèves ...

Sorties pédagogiques dans le PNR de la Sainte Baume

OBJECTIFS DU PROJET

La « Mesure 100 » du Plan climat de la région Sud finance une sortie à la journée dans un parc naturel régional aux classes de lycéens. Le but affiché est de permettre à 100% des lycéens de découvrir ces territoires spécifiques et d'apporter, via le terrain, les bases d'une éducation à l'environnement. Dans ce cadre, nous intervenons sur le territoire de la forêt de Siou Blanc, dans le Parc Naturel Régional de la Sainte Baume, sur la thématique de forêt méditerranéenne et des changements climatiques.

**PARTENAIRES
SOLLICITES**

**Parc naturel régional
de la sainte Baume**

Région Sud

LES ACTIVITES PREVUES EN 2020

Parmi les classes de lycées qui ont choisi une sortie du catalogue Découvre ton Parc du PNR de la Sainte Baume, 9 se sont inscrites sur la thématique portée par le CPIE dans la forêt du Siou Blanc. Ces sorties permettent aux lycéens d'analyser la biodiversité du site et le fonctionnement de l'écosystème, de comprendre l'évolution du climat passé, présent et futur, et de se questionner sur la possible évolution du site en rapport avec les changements climatiques.



PASSEZ AU
COMPOSTAGE !



En compostant, on réduit d'un tiers le volume initial de ses déchets. C'est 40 kg de déchets en moins par habitant et par an. C'est aussi un fertilisant 100% naturel et gratuit.

CYCLE DU COMPOSTAGE

1 Déposer les déchets biodégradables et certains déchets verts issus du jardin dans le composteur

2 Mettre de côté les déchets biodégradables

3 Réaliser la décomposition des déchets et la transformation en compost

4 Utiliser le compost pour enrichir le sol

5

6

Sommaire :

- > Stages enfants petites et grandes vacances
 - > J'ai Rendez-vous avec la biodiversité
- > Promouvoir la nature en ville et le lien social
 - > Formations pour les jardiniers amateurs

PROJETS ENVIRONNEMENT ET TERRITOIRE

Public jeune et spécifique

Découverte et appropriation du territoire



CÔTE PROVENÇALE
Atelier Bleu du cap de l'Aigle

Stages enfants petites & grandes vacances

OBJECTIFS DU PROJET

Comme chaque année, les locaux du CPIE Côte Provençale – Atelier Bleu, accueillent des enfants lors de stages de découverte nature durant les petites et grandes vacances. Des activités ludiques sont proposées afin de découvrir autrement notre territoire. Cette année, le stage printemps est co-financé par le dispositif Ensemble en Provence et par le Centre Social de l'Abeille.

PARTENAIRES SOLLICITES

Syndicat Intercommunal du
Haut de l'Arc, les familles,
Conseil Départemental 13 via
Ensemble en Provence
Le Centre Social de l'Abeille



LES ACTIVITES PREVUES EN 2020

Une semaine de stage pour les 7-9 ans sera proposée aux vacances d'Avril à destination des enfants de la Maison de la Solidarité et du Centre Social de l'Abeille. Six semaines de stages seront proposées en juillet pour les enfants de 4 à 11 ans (dont une semaine de stage réservée aux 4-6 ans), avec un programme tourné vers la découverte de la biodiversité littorale et le bien-vivre ensemble. Enfin, une dernière semaine sera proposée à l'automne pour les 7/9 ans.

J'ai rendez-vous avec la biodiversité ! Année 2

OBJECTIFS DU PROJET

Le Projet « J'ai RDV avec la Biodiversité ! » est un programme de découverte de la faune et de sensibilisation à la préservation de milieux de vie qualitatifs et pérennes au niveau des interfaces ville-nature. Au fil de nos échanges avec le grand-public, nous avons remarqué une méconnaissance des richesses faunistiques et floristiques de ces espaces péri urbains, et sommes convaincus du fait qu'en apprenant à les connaître, tous auront envie de mieux les protéger.

PARTENAIRES SOLLICITES

Parc national des
Calanques
Conseil Départemental 13
DREAL
Ville de La Ciotat
Fondation Crédit Agricole

LES ACTIVITES PREVUES EN 2020

Nous organiserons 8 sorties naturalistes et ateliers de bricolage pour inviter les habitants à partir découvrir la faune sauvage à deux pas de chez eux et concevoir des installations favorisant l'accueil de la faune sauvage dans les jardins. Cet été, des sorties nature à destination des familles seront proposées. Des fiches techniques et un imagier animalier seront édités.



Promouvoir la nature en ville et le lien social

OBJECTIFS DU PROJET

Cette action est née à la suite de rencontres et d'échanges avec les acteurs du territoire : associations et habitants ont exprimé le besoin d'être davantage outillé pour mieux faire connaître les jardins et faciliter l'essaimage de nouveaux projets de nature en ville et d'agir concrètement pour préserver la biodiversité locale.

PARTENAIRES SOLLICITES

Contrat de ville (Conseil
Départemental 13 et
Ville de La Ciotat)

Métropole Marseille
Provence



LES ACTIVITES PREVUES EN 2020

Le projet proposé s'inscrit dans une logique de pluralité. L'objectif est à terme de créer des liens sociaux entre les jardiniers et des liens écologiques entre ces espaces pour faciliter le passage de la biodiversité. En 2020, nous souhaitons identifier et créer du lien entre les espaces végétalisés et ceux en cours de végétalisation : parcs et jardins publics, jardins partagés, rues végétalisées, cours d'école, espaces délaissés. Dans cette optique, nous souhaitons co-construire avec les acteurs locaux une cartographie des parcs et jardins pour qu'ils soient mieux identifiés des jardiniers et du grand public.

Formations pour les jardiniers

OBJECTIFS DU PROJET

Aider le grand public et les jardiniers amateurs adhérents de jardins partagés à concrétiser leur envie de réintroduire de la nature en ville et de la biodiversité dans les jardins

PARTENAIRES SOLLICITES

Conseil Départemental 13,
Fondation Truffaut



LES ACTIVITES PREVUES EN 2020

Au printemps : La formation-action « Accueillir la petite faune locale dans son jardin » poursuit l'objectif de faire connaître la biodiversité des jardins et son rôle majeur dans la reconquête de la biodiversité et d'outiller les participants afin qu'ils mettent en pratique ce qu'ils ont appris dès leur retour au jardin (installation de nichoirs). La formation « Réintroduire la nature en ville par la création de jardins partagés » vise à accompagner l'émergence d'une dynamique citoyenne, couplée à la volonté politique locale pour faciliter la création de jardins.



PROJETS ENVIRONNEMENT ET TERRITOIRE

Activités écotouristiques

Sommaire :

- > Activités écotouristiques estivales
- > Les balades des Passeurs de Chemins

Les activités écotouristiques terrestres – Août 2020

OBJECTIFS DU PROJET

Les activités écotouristiques terrestres offrent la possibilité de découvrir la biodiversité locale et le territoire en famille ou entre amis à tous les publics, au travers d'activités ludiques et parfois sportives dans le parc du Mugel et les alentours de La Ciotat.



LES ACTIVITES PREVUES EN 2020

Au cours du mois d'août 2020, des activités écotouristiques seront proposés chaque semaine aux estivants et aux ciotadens !

Au programme : rallye photo sur l'île verte, jeux de pistes pour les grands et les plus petits dans le parc du Mugel, découverte de la biodiversité marine des petits fonds autour d'un bassin tactile, initiation naturaliste sur les plantes, les insectes et aux programmes de sciences participatives nationaux accessibles à tous les publics.

**PARTENAIRES
SOLLICITES**

Région Sud

Les balades Nature des Passeurs de Chemins

OBJECTIFS DU PROJET

Depuis 2017, un groupe de bénévoles de l'Atelier Bleu, les « Passeurs de Chemins », organise régulièrement des sorties nature le week-end à destination des familles de La Ciotat et des environs afin de leur faire découvrir et comprendre leur territoire. Chaque sortie est thématique et bénéficie de nombreuses explications et anecdotes sur le patrimoine naturel, géologique, culturel et historique rencontré au cours de la balade.



LES ACTIVITES PREVUES EN 2020

Environ une sortie par mois aura lieu en 2020, toujours le samedi matin, entre la Ciotat, Ceyreste, St Cyr... avec des thématiques variées : « Remontons le temps à l'origine du cinéma », « Cœur Honoré, grottes et carrière »...

Toutes les dates sont à retrouver sur le site internet du CPIE : <https://www.cpie-coteprovencale.org/>

**PARTENAIRES
SOLLICITES**

Adhérents
de l'Atelier Bleu - CPIE



PROJETS ENVIRONNEMENT ET TERRITOIRE

Formation et Conseil pour les professionnels

Sommaire :

- > Formation BP Activités Physiques pour Tous
- > Formation à la Communication Engageante

Formation BP Activités Physiques pour Tous

OBJECTIFS DU PROJET

Accompagner la montée en compétences de futurs encadrants de sports pour leur permettre de développer de nouvelles offres d'activités tournées vers la découverte du territoire et de ses enjeux de gestion dans une logique de développement durable.

**PARTENAIRES
SOLLICITES**

GRETA Aix Marseille,
Région PACA

LES ACTIVITES PREVUES EN 2020

Le BPJPES APT est organisé par le GRETA Aix-Marseille dans le cadre d'un dispositif de formation piloté par la Région PACA. Depuis 4 ans, le CPIE participe à cette formation en animant un module de 77h axé sur le développement durable appliqué au territoire littoral, alternant des journées sur le terrain - découverte des écosystèmes terrestres et marins, rencontres avec les acteurs de la gestion et avec les professionnels du nautisme comme les ports de plaisance, la base nautique – et des temps en salle, et de vérification des acquis.



Formation à la Communication Engageante

OBJECTIFS DU PROJET

La formation à l'utilisation des techniques de communication classique et engageante permet d'apprendre à construire une action de sensibilisation à des comportements adaptés de préservation du territoire et de la mettre en œuvre auprès du public.

**PARTENAIRES
SOLLICITES**

Parc national des
Calanques

Entreprises, OPCO

LES ACTIVITES PREVUES EN 2020

Comme en 2019, une formation sera dispensée aux écogardes saisonniers du Parc national des Calanques.

Une formation sera aussi proposée au 2^e semestre 2020 à un public ouvert en « interstructures ». Les stagiaires apprendront par exemple à structurer une action de communication orale, identifier et formuler des objectifs de sensibilisation différents selon les publics.





PROJETS ENVIRONNEMENT ET TERRITOIRE

Appui à la concertation territoriale

Sommaire :

> Etude sociologique sur la perception du risque inondation

OBJECTIFS DU PROJET

Cette étude, commanditée par le SMBVH auprès du CPIE et de la Maison régionale de l'Eau, vise à appréhender le niveau de connaissance de plusieurs groupes d'usagers au sujet des crues et du risque inondation sur les communes longeant l'Huveaune afin de définir son Plan d'Action de Prévention aux Inondations (PAPI).



LES ACTIVITES PREVUES EN 2020

Nous travaillerons sur la méthodologie d'enquête auprès des agriculteurs du territoire, et participerons avec le Syndicat Mixte du Bassin Versant de l'Huveaune à la définition de sa stratégie et des actions prévues dans le cadre du PAPI.

**PARTENAIRES
SOLLICITES**

Syndicat Mixte du
Bassin Versant de
l'Huveaune



PROJETS ECO CONSOMMATION Public scolaire

Sommaire :

- > Les jeunes face au changement climatique dans les lycées de PACA
 - > A l'Ecole du commerce équitable en Sud Sainte Baume
 - > Education au tri et à la prévention des déchets
- > Valoriser les biodéchets des cantines scolaires à Saint-Cyr

Les jeunes face aux changements climatiques

OBJECTIFS DU PROJET

Le dispositif JFCC, créé par l'Union Régionale des CPIE et financé par la Région SUD, est un projet pédagogique animé depuis 2015 par le CPIE Côte Provençale à destination des lycéens.

Ce programme vise à sensibiliser et à informer les lycéens de la Région SUD aux problématiques des changements climatiques, de la gestion des déchets et de la préservation de notre ressource en eau douce.

PARTENAIRES SOLLICITES

Région sud



LES ACTIVITES PREVUES EN 2020

Pendant une semaine, les élèves de trois établissements auront accès à une exposition, à des jeux de plateaux ainsi qu'à des expériences autour de la thématique des changements climatiques, de la gestion des déchets ainsi que de la préservation de notre ressource en eau douce à un niveau régional mais aussi mondial.

A l'Ecole du commerce équitable en Sud Sainte Baume

OBJECTIFS DU PROJET

Ce parcours pédagogique destiné aux élèves des classes élémentaires cherche à leur permettre de connaître l'origine des produits que nous consommons, de comprendre les rapports économiques entre les pays du Nord et du Sud, et d'apprendre à mieux choisir les produits que nous consommons en terme de qualité mais aussi d'éthique.

PARTENAIRES SOLLICITES

Marché avec la
Communauté
d'Agglomération de Sud
Sainte Baume

LES ACTIVITES PREVUES EN 2020

Pour l'année scolaire 2019-2020, 8 classes participeront au projet. Pour les ateliers en classe, des ateliers pédagogiques permettront par exemple d'aborder l'origine des produits que nous consommons ainsi que leur mode d'acheminement. Ces outils permettront d'ouvrir le débat et de susciter le questionnement chez ces jeunes citoyens. Des visites dans des jardins solidaires et dans des potagers biologiques du territoire seront prévues comme sorties sur le terrain.



Trier et valoriser les biodéchets des cantines

OBJECTIFS DU PROJET

La démarche proposée vise à réussir la mise en place du tri des déchets et biodéchets dans les cantines des 5 écoles de la ville, et dans la cantine centrale. Dans ce cadre, la priorité est d'évaluer et caractériser le volume des déchets produits pour trouver des solutions de collecte, de tri et de gestion adaptés. , et la part du gaspillage alimentaire dans cette production pour les 5 écoles.

PARTENAIRES SOLLICITES

Ville de Saint Cyr sur
Mer



LES ACTIVITES PREVUES EN 2020

Lors de la première phase de diagnostic, l'objectif est d'évaluer et caractériser la production de déchets et biodéchets, et d'impliquer les personnes ressources et l'ensemble des acteurs de la chaîne : personnel de la cantine centrale, personnel des écoles, jardiniers des jardins familiaux et éventuellement agriculteurs locaux si le volume de pain ou de biodéchets est important.



PROJETS ECO CONSOMMATION Découverte et appropriation du territoire Formation et Conseil pour les professionnels

Sommaire :

- > Les Citoyens de la Biodiversité
- > Accompagnement des entreprises et des collectivités au développement durable

Les Citoyens de la biodiversité

OBJECTIFS DU PROJET

« Les Citoyens de la biodiversité » vise à faire connaître et accompagner les initiatives individuelles ou collectives en faveur de la transition écologique mises en œuvre dans une entreprise ou une collectivité par des particuliers dans le cadre de leur travail.

PARTENAIRES SOLLICITES

Fondation de France

ADEME

LES ACTIVITES PREVUES EN 2020

Ce projet doit encore trouver des financements pour se réaliser. L'objectif serait en 2020 de pouvoir identifier via une campagne de communication les porteurs de solutions ou projets au sein des entreprises du territoire et de commencer la mise en œuvre d'un réseau avec une définition d'actions communes.



Accompagnement des entreprises et des collectivités au développement durable

OBJECTIFS DU PROJET

Reconnu depuis 2005 en tant qu'organisme de formation, le CPIE accompagne la montée en compétences des entreprises et des collectivités dans leurs pratiques écoresponsables.

LES ACTIVITES PREVUES EN 2020

Le CPIE va poursuivre le travail de prospection engagé afin d'intervenir auprès des entreprises et collectivités du territoire, à travers les offres suivantes : la journée découverte et le parcours accompagnement au développement durable, les formations-actions sur des thématiques spécifiques et les ateliers pratiques.

Il espère également augmenter le nombre de prestations « teambuilding » : atelier d'écoconception, rallye sous-marin, défi écocitoyen, parcours d'orientation, rallye photos...



MERCI A NOS PARTENAIRES



AGENCE FRANÇAISE
POUR LA BIODIVERSITÉ

ÉTABLISSEMENT PUBLIC DE L'ÉTAT



Conservatoire du littoral



CONTACTER L'EQUIPE

POLE ADMINISTRATIF ET FINANCIER

Servane TAROT, Directrice : s.tarot@cpie-coteprovencale.fr

Alexandra ROUQUET, Gestionnaire admin et comptable : a.rouquet@cpie-coteprovencale.fr

POLE SENSIBILISATION ET MOBILISATION CITOYENNE

Camille LECOMTE, Chef de projets : c.lecomte@cpie-coteprovencale.fr

POLE CONSEILS ET FORMATIONS

Christelle LEMOIGNE MASCLEF, Chef de projets : c.lemoigne@cpie-coteprovencale.fr

Mathilde VALEIX, Chargée de missions : m.valeix@cpie-coteprovencale.fr

Amélie GOUDON SAPET, Chargée de partenariats entreprises : formation@cpie-coteprovencale.fr

POLE EDUCATION A L'ENVIRONNEMENT

Julie FRACHON, Chef de projets : j.frachon@cpie-coteprovencale.fr

Mathieu GIRARD, Chargé de missions et Educateur sportif Plongée : m.girard@cpie-coteprovencale.fr

Grégory DE MEYERE, Educateur environnement et Educateur sportif Plongée : g.demeyere@cpie-coteprovencale.fr

Geoffrey GILLET, Educateur environnement : g.gillet@cpie-coteprovencale.fr

Lucie MURRAY, Educatrice environnement : l.murray@cpie-coteprovencale.fr

Catherine ROUYER, Educatrice environnement : c.rouyer@cpie-coteprovencale.fr